

## 校企共建人才培养制度和标准案例

学院和吉利汽车人力资源部以及各基地合作，联合成立了专家小组，共同研究制订各专业的人才培养方案、课程体系、课程标准、实践教学等，实现校企无缝对接。学院成立了专门的校企合作办公室，每个季度参加吉利汽车集团的人才资源例会，以掌握企业一线的用人需求，及时把企业的人才标准及时转化为学院的教学标准。我院经常与吉利集团联合召开“双主体”育人研讨会，会议主要讨论如何进一步加强校企对接，完善吉利“双主体”育人模式。

具体工作如下：

### 1、项目构架

在联合专家小组的领导下，成立人才培养方案共建项目组，下设资源支持组、课程开发组和审议小组，由学院和吉利汽车人力资源部以及各基地相关部门人员组成，主要负责资源整合、项目推进、课程开发、评审推广等一系列具体工作。



### 2、开发流程

落实工程师进课堂的基础上，依据企业目标岗位，通过能力标准探讨、达成了以企业主导汽车制造四大工艺、焊接机器人等实践性较强的课程，学校主要负责学生的品格教育、习惯教育、劳动教育以及基础性的公共技能教育的课程体系共识，

合力开发迭代，共同评审输出人才培养方案。

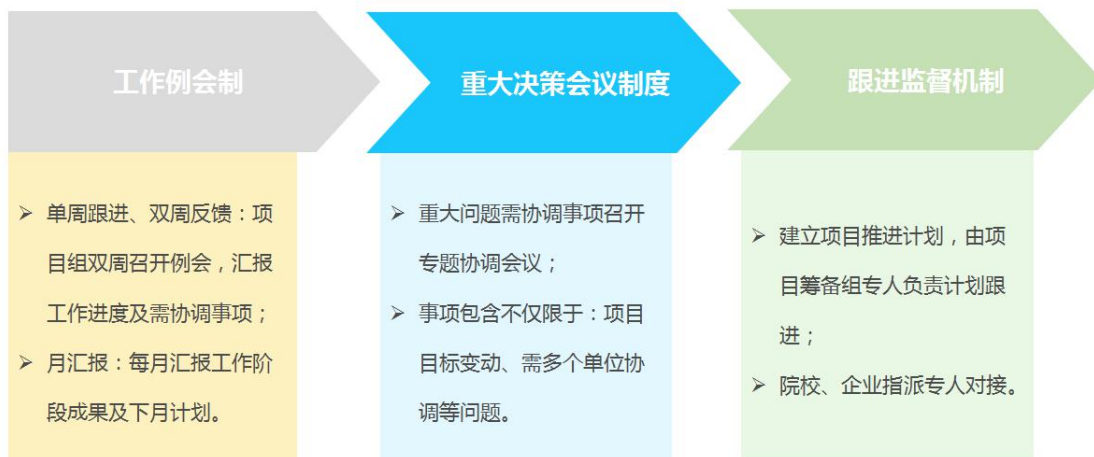


开发流程图

### 3、推进机制

汽车行业是淡旺季比较明显的行业。通常，每年 10-12 月份是旺季，4-8 月是淡季。根据这一特点，校企共同研究商定，打破常规教学进程，根据企业淡旺季规律安排教学活动：每年的上半年，学生以在校学习为主，由企业工程师承担部分教学课程；下半年以安排学生进企业实习为主，同时也鼓励教师利用寒暑假进企业，促进“双师型”教师的培养。这既解决了学生的实践学习机会，又解决了企业旺季对人才的需求。

但打破常规必定会有各种意想不到的问题出现，为进一步加强沟通协作，形成强有力推进力、解决人才培养方案共建项目计划与过程中存在的阻力，促使项目按计划推进，特制定了“工作例会制”、“重大决策会议制度”、“跟进监督机制”等推进机制。

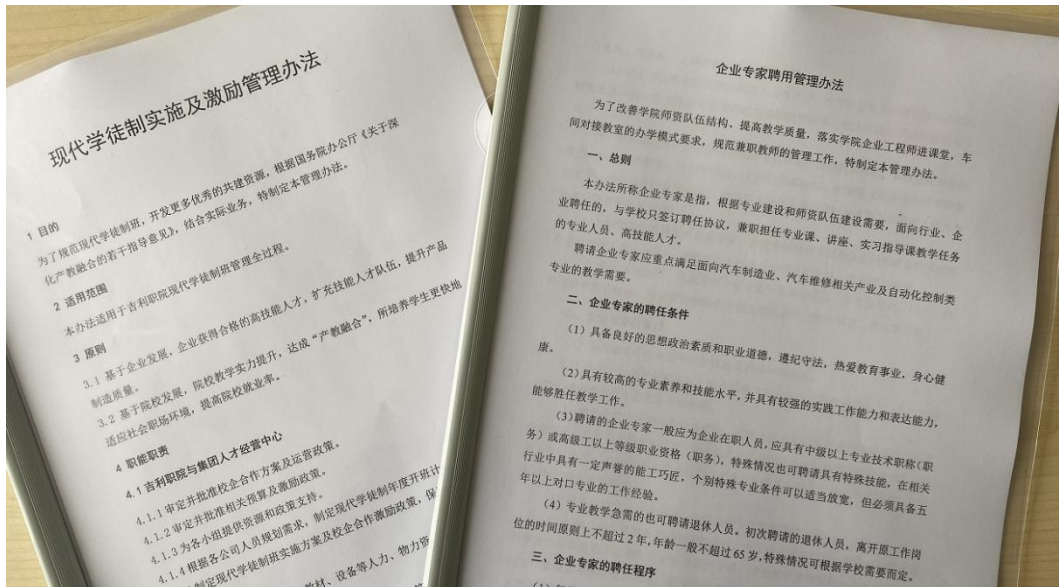


推进机制图

## 4、项目激励

为更有效的推进项目整体开展进度，激励项目共建过程中学校与相关单位的能动性，特制定以下项目激励：

学院教师与相关单位在参与开发且按要求输出，激励参照《现代学徒制实施及激励管理办法》执行；企业相关人员根据《企业专家聘用管理办法》，参与培养方案开发且按要求输出，年度予以相应加分。



相关激励管理办法

## 5、成果输出

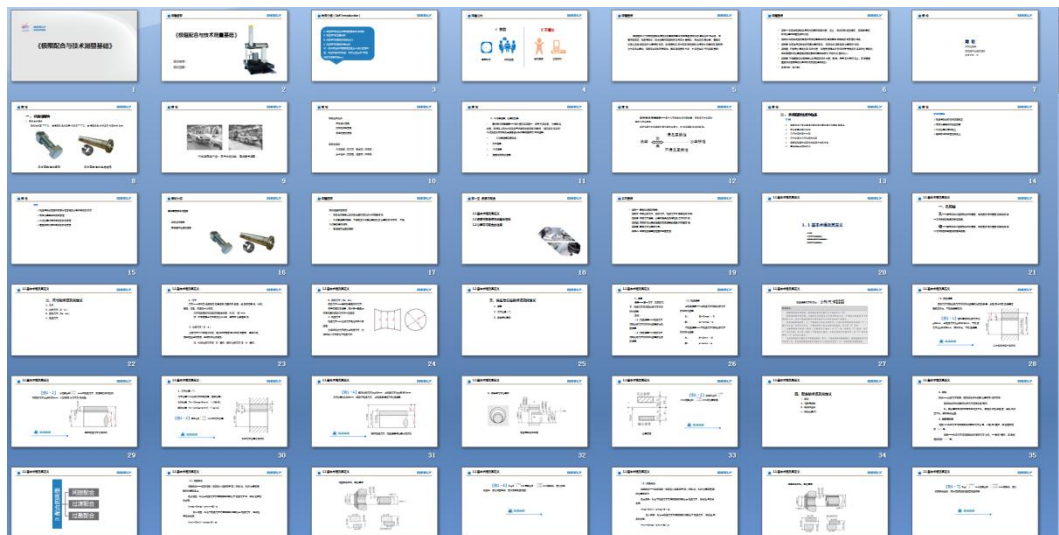
校企双方在充分沟通研讨人才培养规格和专业培养目标的基础上，制订专业培养方案，重构课程体系，将课程体系分为三大类：一类为学校课程，主要为文化课和专业理论基础课，由学校教师教授；一类为校企课程，主要为部分专业实践课，由校内或企业兼职教师利用校内和公共实训基地教授；还有一类为企业课程，由企业导师在企业现场教授。基于职业岗位群能力要求，结合国家职业资格要求，制定岗位技能标准和课程标准，打造优质专业核心课程，并开发出符合工学结合学习模式的对应教材。变革教学组织和管理模式，采用学习方式由工与学交替，学习地点由学校与企业交替，指导老师由校内教师和企业导师交替的校企共同参与的“柔性化”的教学管理模式，遵循学生的认知规律及职业成长规律，真正形成融合学生人文素养、专业知识、职业技能、职业态度和职业素养的培养体系。

依据岗位要求共建项目输出 5 个岗位群课程体系，包含培养目标、就业岗位及

发展路径、课程、合格及淘汰条件与使用指导守则等。同步输出课程资源包，包含课程标准、教案、PPT 等，其中理论课程 30 门，共计 60 学时，实操课程 120 门，共计 1200 学时，综合案例 50 余例。为切实加强学生实践教学，吉利集团与学院共建了汽车制造四大工艺实训道场、焊接机器人培训中心等，既供学生实训教学用，又供新员工入厂前的岗前培训用，本项目输出相关作业指导书 5 套。

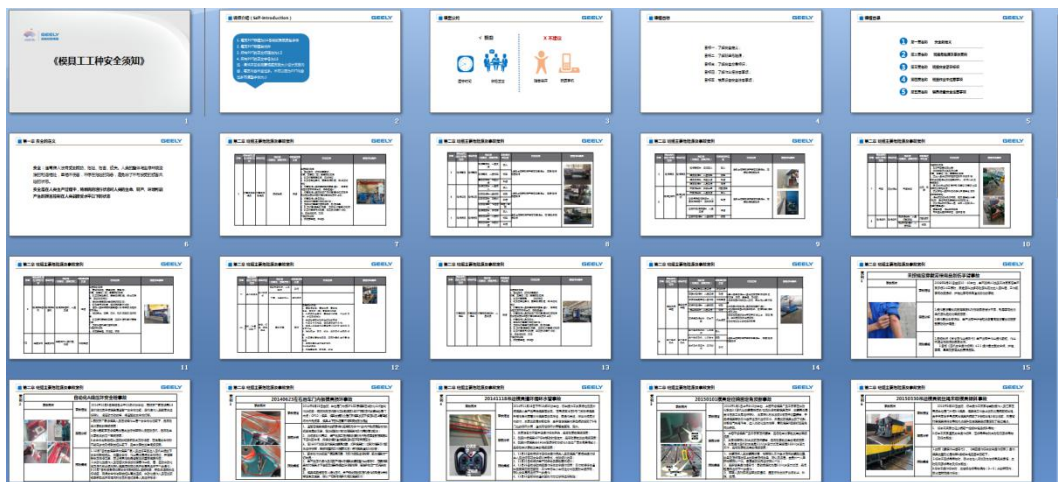


依据目标岗位输出课程体系



理论课课程资源包示例

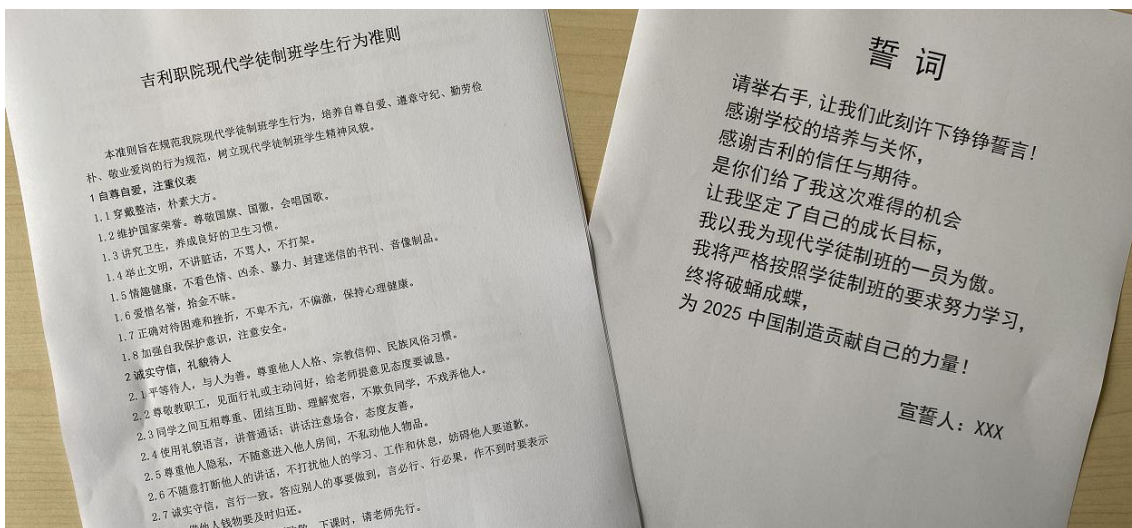




实践课课程资源包示例



专项实训室作业指导书



现代学徒制班级管理部分管理制度